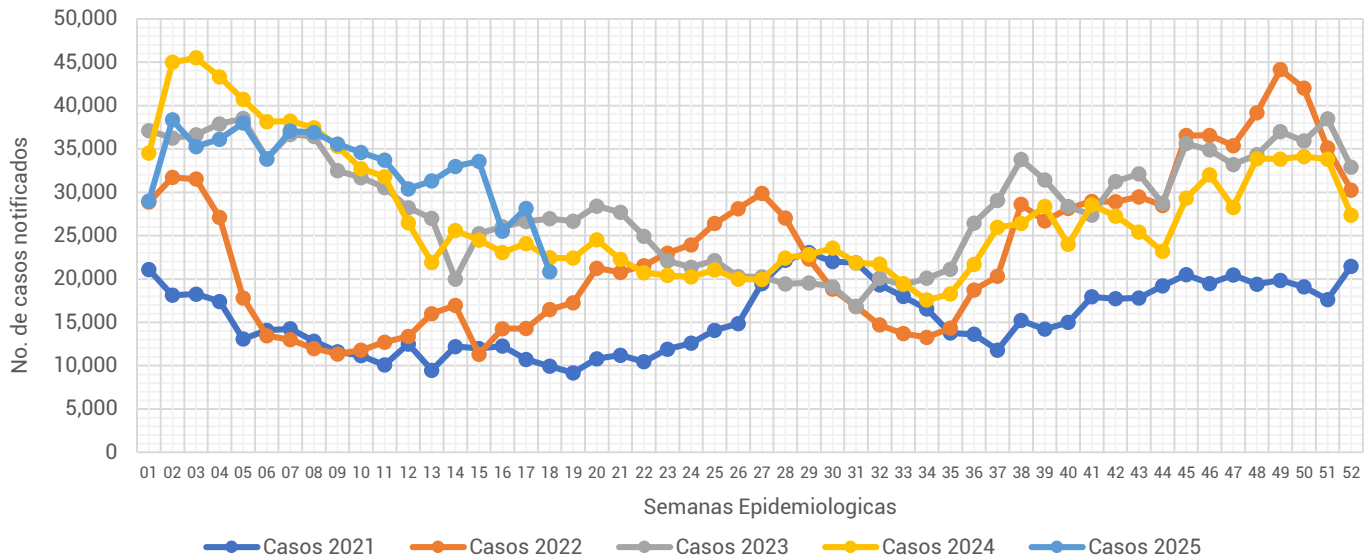




Informe Semanal de las Enfermedades Infecciosas del Aparato Respiratorio.

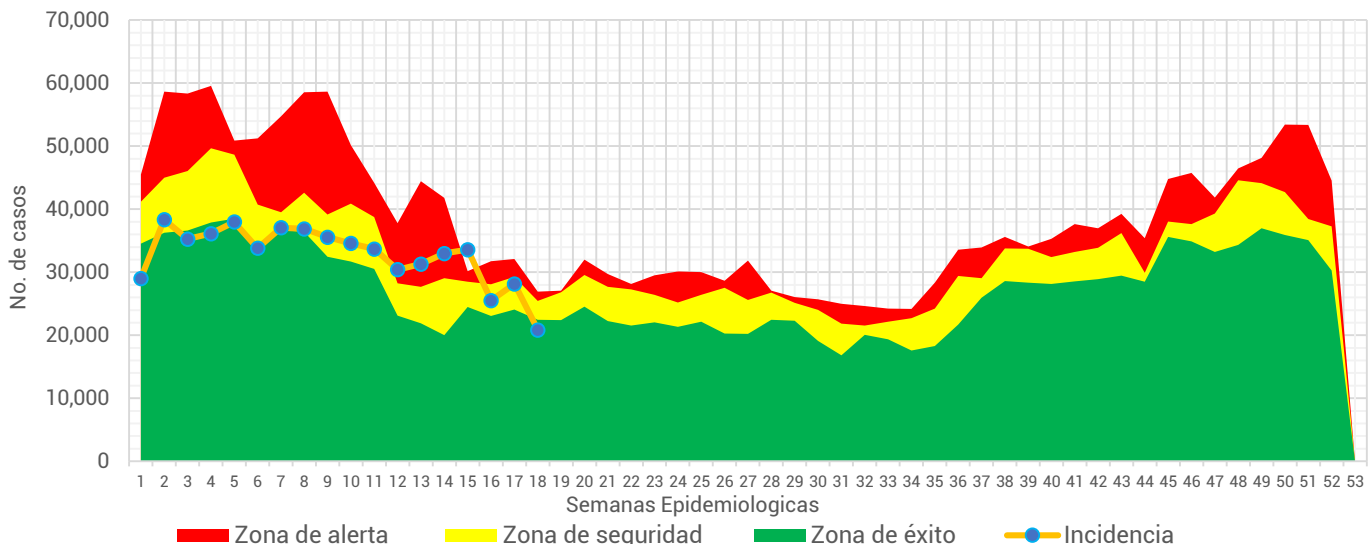
Gráfica 1.- Notificación de casos de Enfermedades Infecciosas del Aparato Respiratorio en la Ciudad de México, por semana epidemiológica (SE), del 2021 al 2025.



Fuente: Sistema Único Automatizado de la Vigilancia Epidemiológica (SUAVE/SSPCDMX) 2021-2025, con corte a la SE No. 18.

Al analizar la **Gráfica 1**, esta semana la notificación de IRA's presenta una disminución ubicándose por debajo de lo notificado durante el 2023 y 2024. Al observar el canal endémico, esta semana la notificación se ubica en la zona de éxito. (**ver Gráfica 2**)

Gráfica 2.- Canal endémico de las Enfermedades Infecciosas del Aparato Respiratorio en la Ciudad de México durante el 2025.



Fuente: Sistema Único Automatizado de la Vigilancia Epidemiológica (SUAVE/SSPCDMX) 2016-2025, no se consideraron años pandemia para el canal endémico.



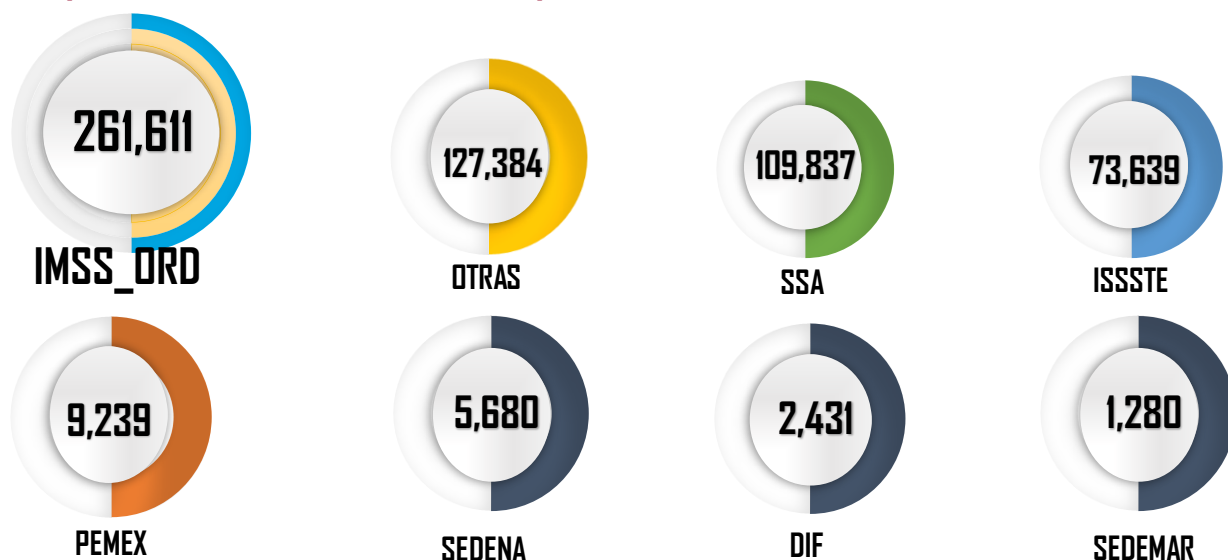
Tabla 1.- Total de casos notificados de las Enfermedades Infecciosas del Aparato Respiratorio en la Ciudad de México, por padecimiento hasta la SE 18 del 2021 al 2025.

Padecimiento	2021	2022	2023	2024	2025
Faringitis y amigdalitis estreptocócicas(J02.0, J03.0)	509	812	1,512	2,953	3,746
Infecciones respiratorias agudas (J00-J06, J20, J21 EXCEPTO J02.0 Y J03.0)	218,550	302,010	550,816	566,910	564,324
Neumonías y bronconeumonías (J12-J18 EXCEPTO J18.2, J13 y J14)	16,078	4,950	5,863	8,227	9,628
Otitis media aguda (H65.0-H65.1)	5,114	6,015	9,616	12,150	13,015
Tuberculosis respiratoria (A15-A16)	786	148	305	355	388
Total general	241,037	313,935	568,112	590,595	591,101

Fuente: Sistema Único Automatizado de la Vigilancia Epidemiológica (SUAVE/SSPCDMX) 2021-2025.

En este grupo de diagnósticos se concentra la notificación de 6 padecimientos, sin embargo, para la realización de este informe no se considero la notificación de COVID-19. En la 1era semana del 2025 se notificaron un total de **591,101** siendo las infecciones respiratorias agudas las que concentraron el mayor número de casos con **564,324** lo que representó el **95.47%** del total de casos notificados.

Gráfica 3.- Distribución de los casos de las Enfermedades Infecciosas del Aparato Respiratorio en la Ciudad de México por Institución Notificante durante el 2025.

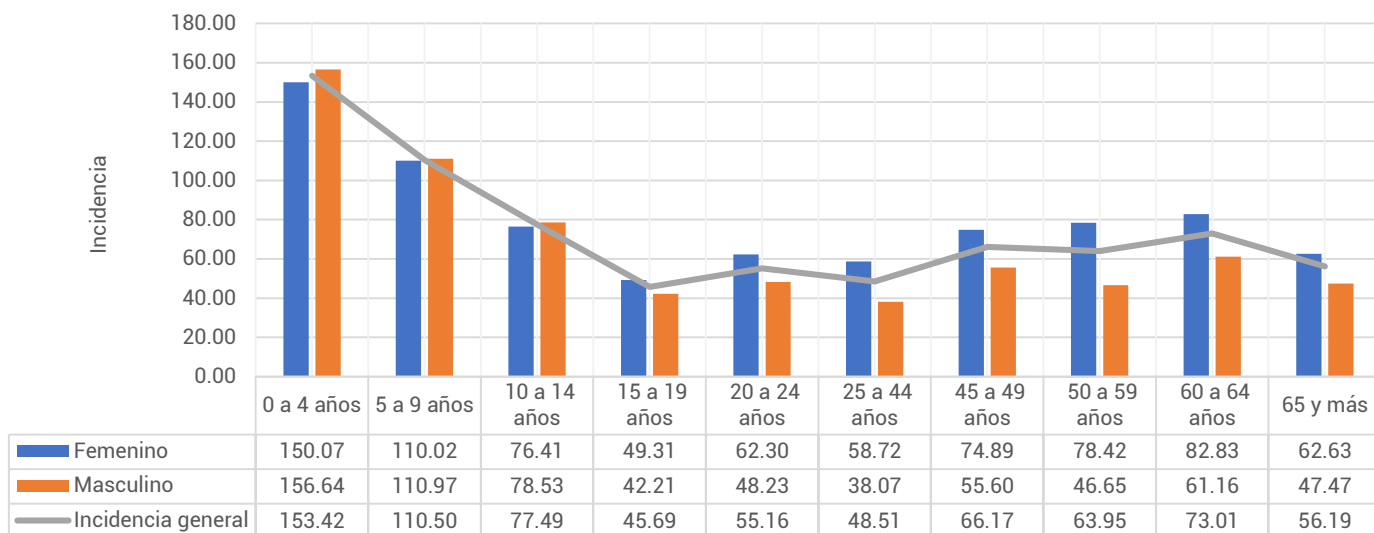


Fuente: Sistema Único Automatizado de la Vigilancia Epidemiológica (SUAVE/SSPCDMX) 2025 *Información preliminar.

En cuanto a su distribución por institución notificante en la **Gráfica 3** podemos ver que el IMSS Ordinario fue quien aportó el mayor número de casos con **261,611** seguida por Otras unidades y SSA con **127,384** y **109,837** casos respectivamente.



Gráfica 4.- Incidencia por grupo de edad y sexo de las Enfermedades Infecciosas del Aparato Respiratorio en la Ciudad de México durante el 2025.



Fuente: Sistema Único Automatizado de la Vigilancia Epidemiológica (SUAVE/SSPCDMX) 2025, con corte a la SE 18

**Información preliminar, * Incidencia por 1,000 habitantes

En cuanto a los grupos de edad podemos ver que los más afectados son los menores de 9 años, registrando una mayor incidencia en el grupo de 0 a 4 años con un total de 153.42 casos por cada 1,000 niños de la CDMX. Respecto a las diferencias por sexo en los menores de 14 años los hombres registraron mayor incidencia, mientras que en los mayores de 15 años las mujeres son las más afectadas. (ver Gráfica 4)

Tabla 2.- Incidencia por Jurisdicción Sanitaria y sexo de las Enfermedades Infecciosas del Aparato Respiratorio en la Ciudad de México durante el 2025*.

Jurisdicción	Total		Femenino		Masculino	
	Casos	Incidencia	Casos	Incidencia	Casos	Incidencia
01 Gustavo A. Madero	101,265	88.10	58,351	98.13	42,914	77.35
02 Azcapotzalco	40,118	90.31	24,093	102.94	16,025	76.24
03 Iztacalco	30,967	77.50	17,527	83.79	13,440	70.59
04 Coyoacán	38,396	63.76	22,956	72.03	15,440	54.46
05 Álvaro Obregón	37,271	48.33	22,505	55.90	14,766	40.06
06 Magdalena Contreras	15,779	63.92	9,678	75.42	6,101	51.46
07 Cuajimalpa	13,497	59.59	7,494	64.03	6,003	54.85
08 Tlalpan	30,210	42.38	17,756	48.02	12,454	36.30
09 Iztapalapa	74,077	41.14	43,326	46.75	30,751	35.19
10 Xochimilco	17,125	38.69	6,840	30.51	10,285	47.10
11 Milpa Alta	6,987	43.83	4,238	52.48	2,749	34.94
12 Tláhuac	17,544	44.51	9,773	48.30	7,771	40.51
13 Miguel Hidalgo	29,268	70.40	16,497	74.71	12,771	65.52
14 Benito Juárez	49,609	111.56	29,307	123.82	20,302	97.61
15 Cuauhtémoc	54,548	101.85	31,773	114.26	22,775	88.46
16 Venustiano Carranza	34,440	78.68	20,832	89.97	13,608	66.00
Total	591,101	64.36	342,946	71.81	248,155	56.30

Fuente: Sistema Único Automatizado de la Vigilancia Epidemiológica (SUAVE/SSPCDMX) 2025, con corte a la SE 18

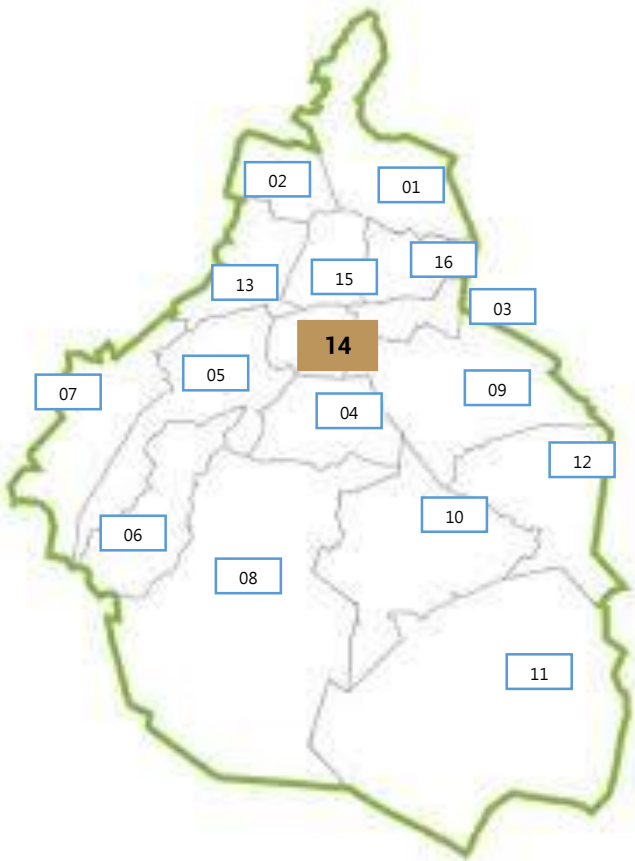
* Incidencia por 1,000 habitantes



En la **Tabla 2**, podemos ver que la incidencia general de las Enfermedades Infecciosas del Aparato Respiratorio fue de **64.36** casos por cada 1,000 habitantes de la CDMX, siendo las mujeres las más afectadas con una incidencia de **71.81** casos por cada 1,000 mujeres. En cuanto a su comportamiento por Jurisdicción Sanitaria encontramos que 7 de las 16 Jurisdicciones registraron incidencias por encima que la de la CDMX, siendo Benito Juárez la que registró la incidencia más alta con **111.56** casos por cada 1,000 habitantes.

Gráfica 5.- Incidencia general de las Enfermedades Infecciosas y Parasitarias del Aparato Digestivo en la Ciudad de México por Jurisdicción Sanitaria durante el 2025.

Jurisdicción	Total	
	Casos	Incidencia
01 Gustavo A. Madero	101,265	88.10
02 Azcapotzalco	40,118	90.31
03 Iztacalco	30,967	77.50
04 Coyoacán	38,396	63.76
05 Álvaro Obregón	37,271	48.33
06 Magdalena Contreras	15,779	63.92
07 Cuajimalpa	13,497	59.59
08 Tlalpan	30,210	42.38
09 Iztapalapa	74,077	41.14
10 Xochimilco	17,125	38.69
11 Milpa Alta	6,987	43.83
12 Tláhuac	17,544	44.51
13 Miguel Hidalgo	29,268	70.40
14 Benito Juárez	49,609	111.56
15 Cuauhtémoc	54,548	101.85
16 Venustiano Carranza	34,440	78.68
Total	591,101	64.36



Fuente: Sistema Único Automatizado de la Vigilancia Epidemiológica (SUAVE/SSPCDMX) 2025, con corte a la SE 18.
* Incidencia por 1,000 habitantes

